

Martelo Rompedor BR-10

Catálogo de peças

Manual de Operação & Manutenção



Conteúdo

Introdução	3
Vista explodida martelo- BR10.....	4
Relação de peças- Martelo BR10	5
Relação de peças- Martelo BR10.....	6
Inserção da ferramenta	7
Simbologias.....	8
Segurança pessoal	9
Início de operação	10
Manutenções do equipamento:.....	11
Termo de Garantia	12
Assistências técnica Credenciada Bramex	14
Assistência técnica credenciada Bramex	15

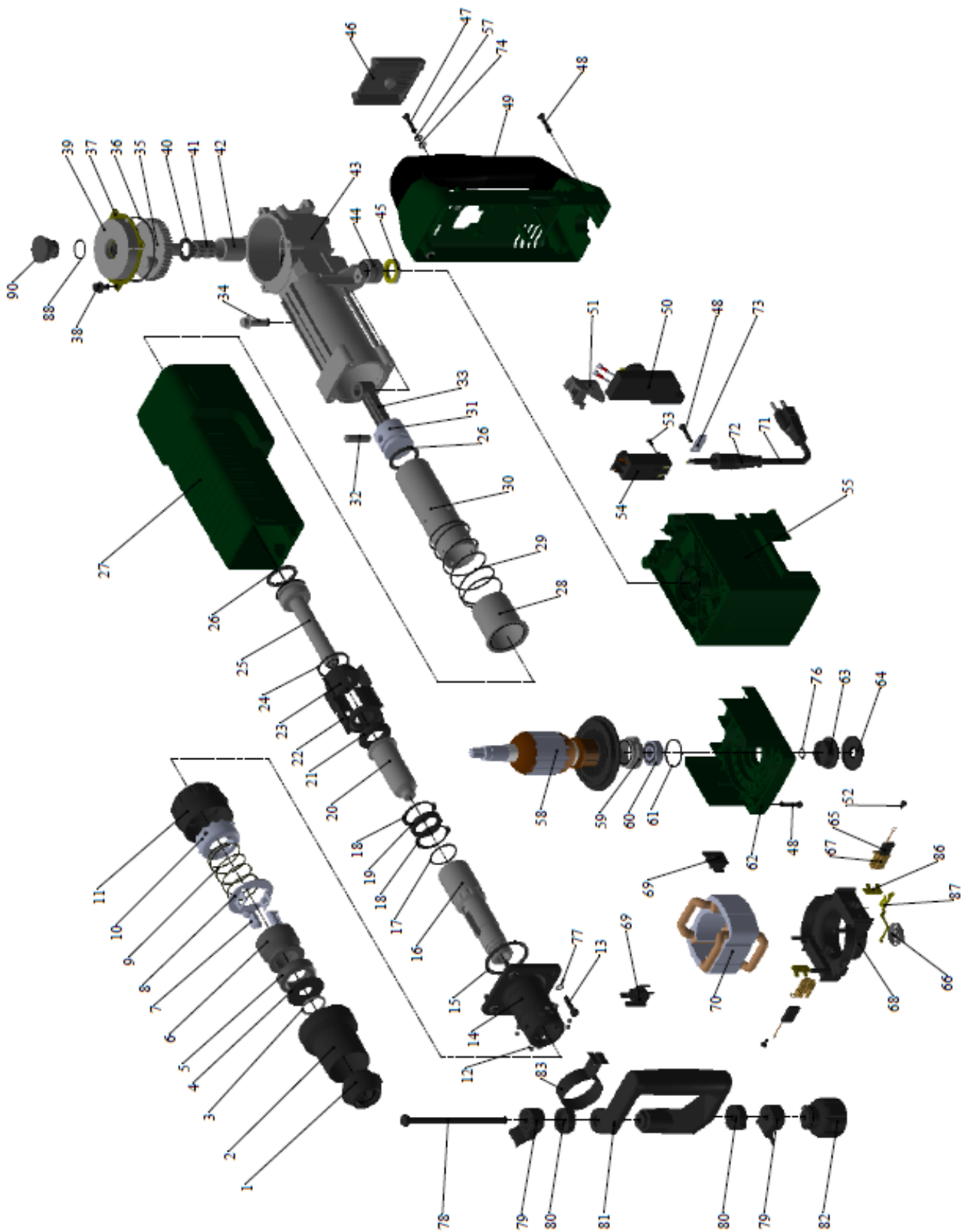
Introdução

Leia este manual atentamente antes de operar ou reparar este **Martelo Rompedor BR10** para se familiarizar com os procedimentos adequados de segurança, funcionamento e manutenção.

A não conformidade com as instruções contidas neste manual podem resultar em lesões pessoais, danos à propriedade e/ou perda de garantia. Se as instruções contidas neste manual forem respeitadas, seu equipamento terá uma vida útil mais longa e segura.

Ao receber seu novo equipamento, verifique as boas condições do mesmo. Caso identifique alguma quebra ou problema no funcionamento, comunique imediatamente o seu revendedor.

Vista explodida martelo- BR10



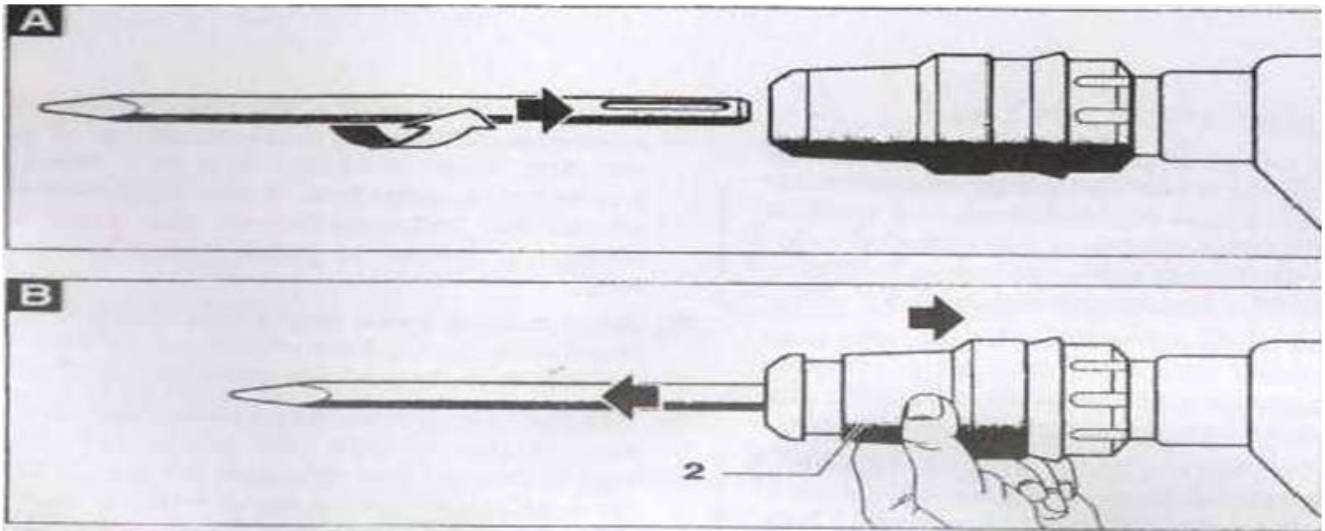
Relação de peças- Martelo BR10

Código Bramex	Pos.	Descrição
P010. R.10001	01	Capa protetora
P010. R.10002	02	Luva de proteção
P010. R.10003	03	Anel trava
P010. R.10004	04	Disco de apoio
P010. R.10005	05	Anel amortecedor
P010. R.10006	06	Bucha de fim de curso
P010. R.10007	07	Corpo de bloqueio
P010. R.10008	08	Disco de comando
P010. R.10009	09	Mola de pressão
P010. R.10010	10	Anel de fixação
P010. R.10011	11	Luva de engate
P010. R.10012	12	Esferas
P010. R.10013	13	Parafuso cabeça cilíndrica
P010. R.10014	14	Flange de montagem
P010. R.10015	15	Anel o'ring
P010. R.10016	16	Porta ferramenta
P010. R.10017	17	Anel o'ring
P010. R.10018	18	Anel de segurança
P010. R.10019	19	Retentor
P010. R.10020	20	Percussor
P010. R.10021	21	Anel o'ring
P010. R.10022	22	Disco de comando
P010. R.10023	23	Disco de comando
P010. R.10024	24	Anel o'ring
P010. R.10025	25	Pino de percussão
P010. R.10026	26	Anel o'ring
P010. R.10027	27	Capa de revestimento
P010. R.10028	28	Bucha de comando
P010. R.10029	29	Mola de pressão
P010. R.10030	30	Tube do percussor
P010. R.10031	31	Pistão (embolo)
P010. R.10032	32	Pino cilíndrico
P010. R.10033	33	Biela
P010. R.10034	34	Parafuso
P010. R.10035	35	Engrenagem excêntrica
P010. R.10036	36	Anel o'ring
P010. R.10037	37	Tampa da caixa de engrenagem
P010. R.10038	38	Parafuso
P010. R.10039	39	Anel de feltro
P010. R.10040	40	Arruela de apoio
P010. R.10041	41	Rolamento de agulhas
P010. R.10042	42	Bucha (caixa de engrenagem)
P010. R.10043	43	Carcaça de mecanismo
P010. R.10044	44	Rolamento de agulhas
P010. R.10045	45	Anel de feltro (retentor)

Relação de peças- Martelo BR10

Código Bramex	Pos.	Descrição
P010. R.10046	46	Placa de conexões
P010. R.10047	47	Parafuso
P010. R.10048	48	Parafuso
P010. R.10049	49	Punho (empunhadreira)
P010. R.10050	50	Regulador de rotações 220 v
P010. R.10051	51	Alavanca de manobra
P010. R.10052	52	Parafuso
P010. R.10053	53	Parafuso
P010. R.10054	54	Interruptor 220 v
P010. R.10055	55	Carcaça do motor
P010. R.10057	57	Arruela de pressão
P010. R.10058	58	Induzido 220 v com ventoinha
P010. R.10059	59	Bucha (mancal)
P010. R.10060	60	Rolamento nº 6200
P010. R.10061	61	Anel o'ring
P010. R.10062	62	Tampa da carcaça do motor
P010. R.10063	63	Anel rosca do
P010. R.10064	64	Capa protetora
P010. R.10065	65	Jogo de escovas
P010. R.10066	66	Mola espiral
P010. R.10067	67	Guia das escovas
P010. R.10068	68	Porta escovas
P010. R.10069	69	Peça de fixação
P010. R.10070	70	Estator 220 v
P010. R.10071	71	Cabo elétrico
P010. R.10072	72	Proteção do cabo
P010. R.10073	73	Presilha
P010. R.10074	74	Arruela lisa
P010. R.10076	76	Anel trava
P010. R.10077	77	Arruela de pressão
P010. R.10078	78	Parafuso
P010. R.10079	79	Peça de fixação
P010. R.10080	80	Arraste do punho
P010. R.10081	81	Punho regulável
P010. R.10082	82	Botão
P010. R.10083	83	Anel de aço
P010.R.10086	86	Condutor escovas
P010.R.10087	87	Condutor auto-desligante
P010.R.10088	88	Anel o'ring
	90	Bujão roscado

Inserção da ferramenta



Inserção de ferramentas:

- ✓ Utilize somente ferramentas limpas e lubrificadas
- ✓ Tipo de ferramenta: SDS-Max

Inserindo a ferramenta:

Limpe a ponteira ou talhadeira a ser inserida de forma a remover quaisquer restos de material e engraxe levemente com óleo leve ou lubrificante, insira o acessório no porta ferramenta rodando e empurrando para dentro (conforme fig. A) até que ele trave automaticamente, para certificar-se que está travado, puxe o acessório.

Retirando a ferramenta:

Para se retirar a ferramenta, puxe a luva de proteção (pos2) para baixo conforme fig. B e depois puxe o acessório para frente.

Dados técnicos do equipamento:




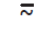



Dados técnicos do equipamento:	
Martelo Rompedor	Mod. BR10
Potência	1500 W
Impacto por minuto	900-1890/min.
Força unitária por minuto	6 a 25 J
Peso (sem acessórios)	10 kg
Montagem da ferramenta	SDS-Max
Lubrificação	Lubrificação central permanente
Classe de segurança	□ /11

Sua ferramenta está equipada com um seletor variável de velocidade (SVV) contendo 6 velocidades possíveis. A taxa de impacto bpm e a velocidade de rotação (RPM) pode ser variada de acordo com o tipo de trabalho que estará sendo realizado, ajustando-se o SVV.

Simbologias

IMPORTANTE: Alguns dos símbolos seguintes podem ser utilizados em sua ferramenta. Favor estudá-los e entender os seus significados. Uma interpretação apropriada desses símbolos permitirá que você opere melhor e com mais segurança a ferramenta.

Tabela símbolos utilizados em ferramentas elétricas:

Símbolo	Nome	Designação / Explicação
V	Volts	Voltagem (potencial)
A	Ampéres	Corrente
Hz	Hertz	Frequência
W	Watt	Potência
Kg	Quilogramas	Peso
min	Minutos	Tempo
s	Segundos	Tempo
∅	Diâmetro	Tamanho de brocas, rodas moedoras, etc.
n ₀	Velocidade sem carga	Velocidade de rotação, sem carga.
.../min	Revoluções por minuto	Revoluções, cursos, velocidade de superfície, órbitas, etc por minuto.=
0	Posição desligada	Velocidade Zero, Toque Zero...
1, 2, 3,.. I, II, III	Ajustes do seletor	Ajustes de velocidade, torque ou posição. Números maiores significam velocidades maiores.
	Seletor infinitamente variável com desligado	Velocidade está aumentando do ajuste 0
	Seta	Ação na direção da seta
~	Corrente alternada	Tipo ou característica de uma corrente
	Corrente direta	Tipo ou característica de uma corrente
	Corrente alterada ou direta	Tipo ou característica de uma corrente
	Construção Classe II	Designa Ferramentas de construção com isolamento duplo
	Terminal de Aterramento	Terminal de aterramento
	Símbolo de Aviso	Alerta o usuário para mensagens de aviso

Segurança pessoal

Só é possível utilizar esta máquina com segurança se estas informações forem lidas e seguidas completamente. Além do mais as instruções gerais de segurança incluídas no livreto devem ser seguidas. Antes de usar o equipamento pela primeira vez, peça por uma demonstração prática.

Caso o fio esteja danificado ou cortado durante o trabalho, não o toque, retire da tomada imediatamente, nunca utilize a máquina com o fio danificado.

Segurança pessoal:

- ✓ Retire o fio da tomada quando a máquina não estiver em uso e / ou durante as trocas de ferramentas e limpeza.
- ✓ Sempre direcione o fio para a parte de trás da máquina.
- ✓ Sempre que trabalhar com a máquina, segure-a firmemente com ambas as mãos e certifique-se que você está em uma posição segura.
- ✓ Jamais permita que crianças usem a máquina.
- ✓ O funcionamento perfeito da máquina só pode ser garantido se os acessórios originais forem utilizados.
- ✓ Fios quebrados ou estragados devem ser substituídos imediatamente.
- ✓ Coloque a máquina na superfície de trabalho antes de ligá-la.
- ✓ Antes de executar qualquer manutenção no equipamento, retire-o da tomada.

Início de operação

Início do trabalho:

O equipamento atingirá sua força de impacto máxima após aproximadamente 1 minuto. Quando o motor é ligado, o martelo começa a golpear. Caso a temperatura externa for extremamente baixa, o motor poderá rodar mais lentamente (graxa mais dura). Nesse caso, desligue-o novamente após no máximo 1 minuto (para evitar sobrecarga) e repita o procedimento após um intervalo de 2 minutos.

Não force a ferramenta utilizando-se de recursos e técnicas tais como “**alavanca**”, utilize sempre a ferramenta correta para a sua função.

Cuidando da máquina:

Mantenha as entradas de ar livres.

Limpe e engraxe diariamente o interior da porta de ferramenta.

Mantenha as ferramentas limpas e afiadas para um desempenho melhor e mais seguro, siga as instruções para lubrificar e trocar os acessórios. Inspeção os fios periodicamente e, se estiverem danificados, envie Para o conserto em uma oficina autorizada, mantenha as alças limpas e livre de óleo e graxa. Não utilize jogo de escovas (carvão) paralelo, carvão paralelo poderá ocasionar em um desgaste prematuro do coletor ou até mesmo a queima do induzido de seu equipamento. Sempre verifique o aperto dos parafusos e elementos de fixação.

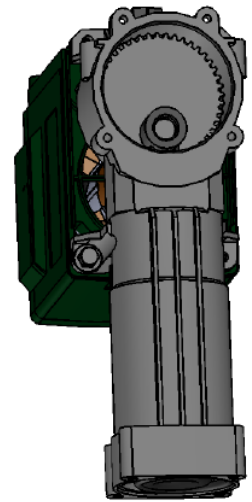
Os serviços de reparo só poderão ser executados por profissionais técnicos qualificados. Quando estiver fazendo um serviço de reparo em algum equipamento utilize somente peças de reposição que sejam compatíveis com o uso de peças não compatíveis poderá criar um risco de choque elétrico, ferimento, ou o não funcionamento adequado. Cuidado Determinados agentes de limpeza tais como gasolina, tetracloreto de carbono, amônia, etc. poderão danificar partes plásticas.

Manutenções do equipamento:

Este equipamento foi lubrificado apropriadamente e está pronto para o uso. É recomendável que seja feita uma re-lubrificação a cada troca do jogo de escovas (carvão)

As escovas e o comutador na sua ferramenta foram projetados para várias horas de operação. Para manter a eficiência máxima do motor, recomendamos que a cada 2 a 6 meses de uso as escovas sejam examinadas.

Especificação de graxa: utilize graxa 1EP em todo equipamento, este tipo de graxa é o ideal para manter o seu bom funcionamento, caso utilize outra especificação poderá acarretar em um mau funcionamento. Lubrifique a carcaça de mecanismo, engrenagens e o tubo do percussor, lembre-se uma quantidade inadequada de graxa poderá resultar em uma má lubrificação em seu equipamento, seja ela deficiente ou em excesso. Caso seja deficiente poderá ocasionar em um mau funcionamento podendo até mesmo ocasionar no travamento de componentes de seu equipamento, caso seja feita em excesso poderá ocorrer vazamentos.



Induzido:

É responsável pela rotação do motor de partida. A corrente elétrica circula pelas bobinas de campo, gerando um campo magnético de repulsão, que resulta em um movimento giratório.

Sempre que for realizada a troca do jogo de escovas, execute a limpeza do mesmo entre cada uma de suas lâminas, logo após com auxílio de uma lixa fina faça a limpeza do coletor lixando-o completamente, a fim de se retirar possíveis rebarbas finalizando a limpeza. Retire qualquer impureza que estiver entre as lâminas com o auxílio de ar comprimido.

Impurezas entre as lâminas do induzido podem causar sua queima, pois elas fecham contato entre si e causam um “curto”. Sempre que possível faça inspeções visual e execute a limpeza caso seja necessário.



Termo de Garantia

Nome do cliente

Assinatura do cliente

Nº da nota fiscal

/ /
Data da compra

Revendedor

Fica expresso que esta garantia contratual é conferida mediante as seguintes condições:

1. Todas as partes, peças e componentes, são garantidas contra eventuais defeitos de fabricação que porventura venham a apresentar, pelo prazo de 1 (hum) ano, sendo este prazo de 3 (três) meses de garantia legal mais 9 (nove) meses da garantia contratual. **Peças que sofrem desgastes normais tais como jogo de escovas e induzidos terão garantia de 6(seis) meses** contados a partir da data da entrega do produto ao consumidor, conforme consta na nota fiscal de compra do produto, que é parte integrante deste Termo em todo território nacional. Esta garantia contratual implica na troca gratuita das partes, peças e componentes que apresentarem defeitos de fabricação, além da mão-de-obra, frete de coleta e devolução utilizada nesse reparo. Caso não seja constatado defeito de fabricação, e sim defeito(s) proveniente(s) de uso inadequado, o consumidor arcará com estas despesas.

2. Constatado o defeito, o consumidor deverá imediatamente comunicar-se com o Serviço Autorizado mais próximo que consta na relação oferecida pelo fabricante (em caso de dúvida entrar em contato com a assistência técnica 08000 30 10 40) – somente estes estão autorizados a examinar e sanar o defeito durante o prazo de garantia aqui previsto. Se isto não for respeitado esta garantia perderá sua validade, pois o produto terá sido violado.

3. A garantia perderá totalmente sua validade se ocorrer qualquer das hipóteses a seguir:

- Se o defeito não for de fabricação, mas sim, tiverem sido causados pelo consumidor, terceiros estranhos ao fabricante;
- Se os danos ao produto forem oriundos de acidentes, sinistros, agentes da natureza (raios, inundações, desabamentos, etc.), umidade, tensão na rede elétrica (sobre tensão provocada por acidentes ou flutuações excessivas na rede), instalação/uso em desacordo com o Manual do Usuário ou decorrente do desgaste natural das partes, peças e componentes;
- Se o produto tiver sofrido influência de natureza química, eletromagnética, elétrica ou animal (insetos, etc.);
- Se o número de série do produto tiver sido adulterado ou rasurado; ou se o aparelho tiver sido violado.
- Caso o induzido “queime” devido a uma sobrecarga, uso em tensões inadequadas ou esforço constante no equipamento.

Sendo estas condições deste Termo de Garantia complementar, a Bramex Brasil Ind. e Com. Exterior se reserva o direito de alterar as características gerais, técnicas e estéticas de seus produtos sem aviso prévio.

Garantia:

Nós garantimos que esta ferramenta está em acordo com regulamentos e estatutos específicos do Brasil. Danos atribuídos ao uso normal, sobrecarga ou uso impróprio serão excluídos da garantia. Em caso de reclamações, favor enviar o equipamento, **inteiramente Montado** para seu fornecedor ou para a assistência técnica.

Assistências técnica Credenciada Bramex

Empresa	Endereço	Contato	Tel.	Estado
RANGEL BOMBAS	Via Chico Mendes, 401 - Bairro 06 de Agosto - RIO BRANCO - AC	ADALBERTO/RANGEL	(68)3222-7853	AC
GEWMAQ	SOF/Sul - Quadra 7 - Conjunto B - Lote 8 - Brasília - DF	SR. GERALDO	(61)3233-1104	DF
TORNEADORA CEILÂNDIA	Q1 19 - Lotes 16/22 - Setor de Indústria - TAG. Norte - Brasília - DF	JOÃO PAULO OU SR. PEDRO	(61)3354-9796	DF
OTIMIZE	Av. São Pedro, 344 - Bairro Jardim Limoeiro - Serra - ES	ADRIANO/FERNANDO	(27)3328-0777	ES
DAVILA	Rua Geraldo Carlos de Souza, 42 - Bairro Ibes - Vila Velha - ES	CARLOS	(27)3329-0492	ES
LOCAPRESS	CONJUNTO D - LOTE 08 - LOJA 01 NÚCLEO BANDEIRANTE - BRASILIA	EMERSON	(61)3386-4294	GO
Eletropolos	Av. 1ª radial, 1000, Setor Pedro Ludovico, Goiânia- Goiás	Caliman	(062)3241-1583	GO
Ralflin e filhos	R. Pinto Alves, 2981 Vila Maria-Lagoa Santa_MG	Ralflin/Daniel	(031)3681-7874	MG
KRS	Rua São Matias, 129 - Bairro Serrano - BH - MG	Suzane/Ricardo	(31)3477-1163	MG
RAMOVAN	AV. Bernardo Silvestre, 216 - Bairro Rio Branco - BH - MG	Mendes/Rogério	(31)3452-1626	MG
CARAÇA	Av. Bias Fortes, 1451 - Barro Preto - BH - MG	Antônio	(31)3282-1818	MG
MARKTEC	Rua Maria Luiza Novaes, 109 - Bairro Camelos - Santa Luzia - MG	MARCO/TONINHO	(31)3649-6163	MG
ELETROMAK	AV. Vilarinho, 3115 - Bairro Venda Nova - BH - MG	ROMULO	(31)3458-9261	MG
DSO	R.Sandoval de Azevedo, 115 jardim industrial- contagem	Sayuri	(031)2557-7777	MG
GM Manutenções	R. Presidente José Paiva, 188 Bairro-Centro-varginha	Mauri	(035)9914-7022	MG
Hidraumec	Av, Amazonas, 1985 Bairro- Amazonas, Araxá	Marcio Mendes	(34)3662-3789	MG

Assistência técnica credenciada Bramex

Empresa	Endereço	Contato	Tel.	Estado
M. Rocha	Av. Artur Guimarães, 1294 Bairro- Santa Cruz	Fernando	(31)3424-7053	MG
MHL	Av. Juarez Távora, 1070 Bairro-Torre- João pessoa	Martinho	(83)3244-1962	PB
M. Máquinas	R. José Francisco de Almeida, 106 Bairro- Indianópolis-caruaru	Marieli/Mauricio	(81)3719-3037	PE
Indutécnica	AV. Olinda, 560 Stª Tereza- Olinda	Leônio filho	(81)3439-8587	PE
Ferra Mula	AV. Presidente Getulio Vargas, 2581 Bairro- centro-rolandia	Paulo	(21)3015-3832	PR
Máquinas urano	R. José Musegante, 74 Bairro- Jardim Urano- São José do rio preto	Ronaldo	(17)3121-0101	SP
LS Máquinas	R. Waldomiro de Paula, 17 Jardim capão redondo- SP	Leonardo	(11)8311-8560	SP
ACB	Av. Gago Coutinho, 302- Centro Santo André-SP	Anderson	(011)4316-1334	SP
Walence	Av. Cap. João, 1052 Centro Mauá-SP	Valmir/Anderson	(011)4516-2144 (011)3421-8200	SP
Soutec	R. Pedro Vicente, 258- Armênia ,SP capital	Alexandre/Rômulo	(011)3228-5476	SP
Selemec	R. Luiz de camões, 83- Gota do leite-Santos-SP	Isidoro Trigo	(013)3233-6181	SP
Mecânica de motores pazelli	R. Anita Garibaldi, 820- Campos Elisios-Ribeirão Preto-SP	Aguinaldo pazelli	(016)3961-1171	SP
Multi tec	R. Parazinho, 160-Jaçanã SP capital	Valter	(011)2241-4349	SP
Almotec	Via Sergio Braga, 566 Ponte Alta-Barra mansa-RJ	Beto	(024)2102-1414	RJ
Loc. Center	R. Sgt. João Lopes, 271 jardim carioca-Ilha do Governador_RJ	Alberto	(021)3486-1799 (021)2462-5479	RJ
MP Ferramentas	Estrada do pré, 504 Ij – Campo Grande-RJ	Pedro Eloi	(021)24150109	RJ
Maq Ten.	R. José Augusto Araujo 104, Aterrado, volta redonda RJ	Wanderson	(024)3347-5714	RJ
Eletro Magno	Av. tramandai, 205 Ij 01- Ipanema Porto Alegre-RS	Alexandre	(051)3246-5987	RS
MT Maq.	Av. dos trabalhadores, 1209- Jardim Leblon-cuiabá-MT	Claudinei	(065)3653-4847	MT
Agromaq service	R. Djalma Dutra,236-Matatu Salvador-Bahia	Willian rizzuto	(071)3013-8844	BA

Empresa	Endereço	Contato	Tel.	Estado
Eutec	R. Castro Alves 669,Valencia, Centro- Bahia	Anderson	(073)3281-5145	BA
Eletro lira	R. 16 de setembro 273, levada Maceió AL	Pedro Augusto	(082)3336-9329	AL
Ideal Locações	R.Arnaldo Estevan ,11 centro Rondonópolis MT	Adriano	(066)3421-8400	MT
Hidraulica mangueira	R. Getúlio Vargas 1593, St ^a Barbara, Porto Velho –RO	Vágner	(069)3223-0305	RO
Sul Brasil ferramentas	R.hainz manke 147 sobre loja vila lenzi, jaráguá do sul St ^a Catarina	Diogo Lemos	(047)9197-7959	St ^a catarina



www.bramex.com.br
sac@bramex.com.br

 **0800 0301040**